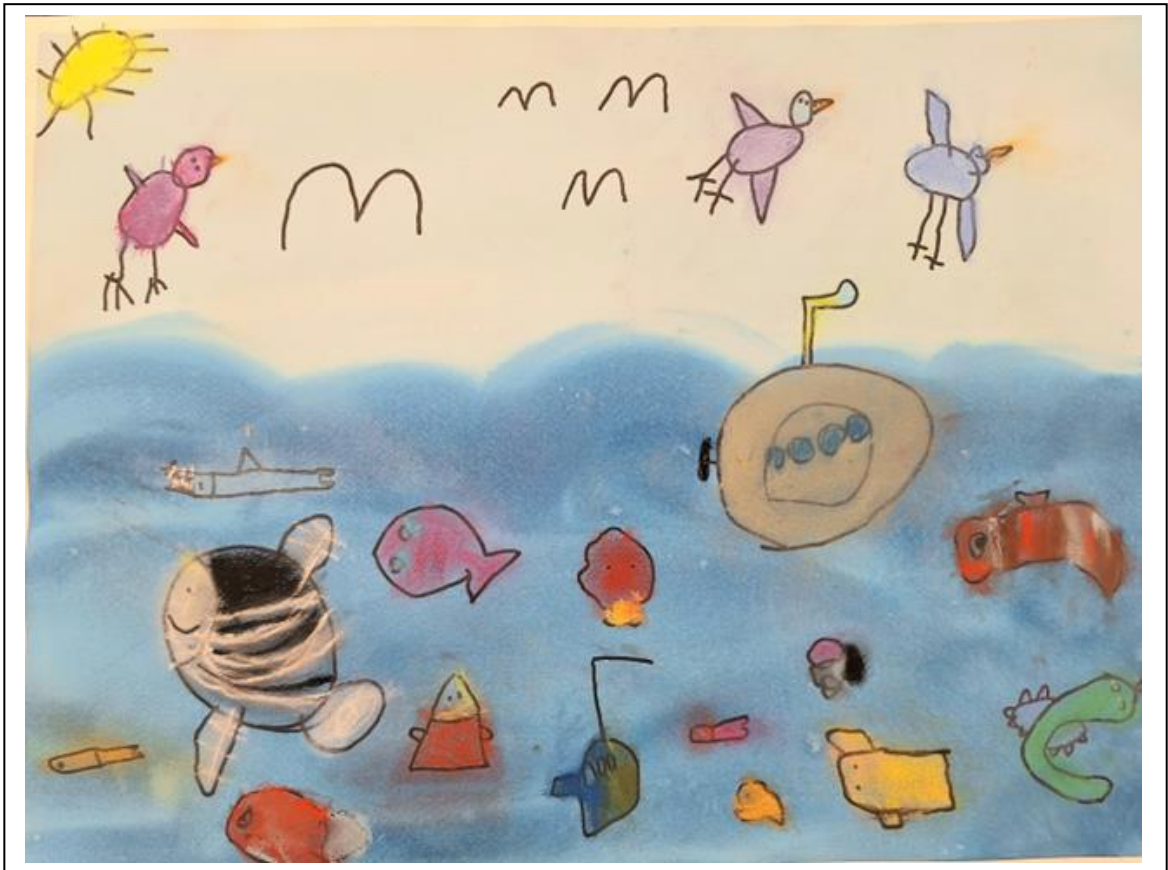


# ÅRSPLAN

## FJORDVANGEN BARNEHAGE

«Trygge, lekende barn. Et godt sted å være»



Bildet er laget i felleskap av barn på avdeling Barkebillia

**2024-2025**

# BARNEHAGEÅRET 2024-2025

## KJÆRE FORELDRE OG FORESATTE

Det er skikkelig gøy å jobbe i en barnehage som har så mange entusiastiske, kreative og faglig dyktige kolleger!

I forrige barnehageår startet vi i Fjordvangen barnehage opp et nytt utviklingsprosjekt sammen med professor Ann-Hege Waterhouse fra Universitetet i Sørøst Norge. Utviklingsprosjektet «*Er det ikke rart... eksperimentering og utforskning av/i/rundt estetiske fag*» skal gjennomføres i løpet av tre barnehageår og vi er nå i gang med andre året.

I år er temaet «vann» ett av våre omdreiningspunkter i utviklingsprosjektet. Sammen med barna skal vi på ulike måter og med forskjellige perspektiv utforske og eksperimentere med vann. Vi skal også fordype oss i fortellingene «Frost» og «Hallo havet». Hvordan de ulike avdelingene velger å jobbe med dette, synliggjøres blant annet på avdelingenes respektive ukeplan som blir sendt ut sammen med et «tilbakeblikk» i slutten av hver uke. Vi ønsker at disse tilbakeblikkene ikke bare skal gi dere et innblikk i hva som skjer i barnehagehverdagen, men at de også skal åpne opp for samtaler mellom barnet og dere.

Våren 2023 var vi på studietur til London. Dette turen er et godt eksempel på engasjerte ansatte som betalte hele reiseoppholdet av egen lomme. Vi besøkte Linden Tree Nursury schools, et inspirerende studiebesøk. I månedsskiftet september/oktober kommer de på studiebesøk til oss. Hva et slikt besøk kan bringe med seg denne gangen gleder vi oss til å finne ut av.

Vel møtt til nytt barnehageår!

Maria Ormseth, daglig leder



## **INNHold**

### **KAPITTEL 1. FJORDVANGEN BARNEHAGE**

1.1 Fjordvangen barnehages historie og styringsform.....	4
1.2 Personalet i Fjordvangen barnehage.....	5
1.3 Eierstyret.....	6
1.4 Foreldreråd og samarbeidsutvalg.....	6

### **KAPITTEL 2. BARNEHAGENS PEDAGOGISKE POSISJONER**

2.1 Fjordvangen barnehages visjon.....	7
2.2 Fjordvangen barnehages pedagogiske plattform.....	7
2.3 Barns medvirkning.....	8
2.4 Fjordvangen barnehages prosesser rundt danning og sosial kompetanse.....	9
2.5 Lek.....	9
2.6 Arenaer for fellesskap.....	10
2.7 Overganger.....	13
2.7.1 Når barnet begynner i barnehagen.....	13
2.7.2 Overganger innad i barnehagen.....	13
2.7.3 Overgangen mellom barnehage og skole.....	14

### **KAPITTEL 3. FOKUSOMRÅDER. Hovedmål og delmål.**

3.1 Fokusområder.....	15
3.2 Hovedmål og delmål .....	16

### **KAPITTEL 4. SOSIALE SAMMENKOMSTER**

4.1 Arrangement med foreldre.....	16
4.2 Fester med barna.....	17

### **KAPITTEL 5. SAMARBEIDSARENAER**

5.1 Møtearenaer i personalgruppen.....	17
5.2 Samarbeid med foreldre og foreldremedvirkning.....	18
5.3 Samarbeid med eksterne samarbeidspartnere.....	19

### **KAPITTEL 6. DOKUMENTASJON OG VURDERINGSARBEIDE .....**

20

### **KAPITTEL 7. ÅRSHJUL.....**

21

### **KAPITTEL 8. LINKER TIL AKTUELLE DOKUMENTER**

8.1 Lov om barnehager.....	26
8.2 Rammeplanen for barnehagens innhold og oppgaver.....	26
8.3 Nesodden kommunes oppvekstplan.....	27

### **VEDLEGG**

Inkluderingsplan for Fjordvangen barnehage.....	28
-------------------------------------------------	----

## KAPITTEL 1. FJORDVANGEN BARNEHAGE

### 1.1 Fjordvangen barnehages historie og styringsform

Fjordvangen barnehage eies og drives av Fjordvangen barnehage SA. Den ble startet opp høsten 2002 og virksomheten har et ideelt (ikke-økonomisk) formål. Barnehagen har tre avdelinger, godkjent for 62 barn i alderen 0-6 år, og har i alle år særlig vektlagt estetiske opplevelser.



Barnehagens formål er å gi barna gode utviklings- og aktivitetsmuligheter i nær forståelse med barnas hjem. Barnehagen skal bistå hjemmene i barnas dannelsesprosesser, og på den måten legge et godt grunnlag for barnas utvikling, livslange læring og aktive deltagelse i et demokratisk samfunn.

Fjordvangen barnehage bygger sin virksomhet på Lov om barnehager (17.06.2005 nr. 64) og lovens forskrifter, derunder blant annet Rammeplan for barnehagens innhold og oppgaver. Fjordvangen barnehage tar imot elever fra videregående som har arbeidspraksis en til to dager i uken i vår barnehage, og vi tar også imot elever i forbindelse med OD, arbeidsuker og elever som har valgfaget «Innsats for andre». Vi tar også imot praksisstudenter fra barnehagelærer-utdanningen.

I tillegg til at Fjordvangen barnehage er en ordinær barnehage på dagtid, blir lokalene enkelte kvelder og helger leid ut til kurs og sosiale sammenkomster. På den måten åpner vi for at barnehagen også kan være et samlingspunkt for lokalmiljøet.



## 1.2 Personalet i Fjordvangen barnehage

Fjordvangen barnehage består av 15 ansatte. Erfaringsmessig skjer det noen endringer/rokkeringer av de ansatte i løpet av et barnehageår, men pr. 1. september 2024 er personalsammensetningen følgende:

Daglig leder, 100 %                      Maria Ormseth                      Tlf. 66 96 32 04 og 90 66 23 54

**Mail:** [leder@fjordvangen.no](mailto:leder@fjordvangen.no)

Stedfortreder for daglig leder                      Constanse Elmenhorst

**Avd. Marihøna, 0-3 år:**                      **Tlf. 90 72 49 46**                      **mail:** [Marihona@fjordvangen.no](mailto:Marihona@fjordvangen.no)

Avdelingsleder, 100 %                      Sara de Zwart R. Valen

Pedagogisk leder, 100 %                      Eleni Kavadias

Fagarbeider, 100 %                      Jolanta Szwedek

Barnehageassistent, 100 %                      Marcena Kowalczyk

**Avd. Barkebilla, 2-6 år:**                      **Tlf. 90 72 85 34**                      **mail:** [Barkebilla@fjordvangen.no](mailto:Barkebilla@fjordvangen.no)

Avdelingsleder, 100 %                      Malin Gjetanger

Pedagogisk leder, 100 %                      Constanse Elmenhorst

Barnevernspedagog, 100%                      Lena Føllingstad

Barnehageassistent, 80 %                      Kate Heivåg

Barnehageassistent, 50 %                      Toni Sundaune

**Avd. Meitemarken, 2-6 år:**                      **Tlf. 90 75 69 70**                      **mail:** [Meitemarken@fjordvangen.no](mailto:Meitemarken@fjordvangen.no)

Avdelingsleder 100 %                      Henrikke Berg Eriksen

Pedagogisk leder 100 %                      Laila Schei

Barnehageassistent 100 %                      Liene Bumbule

Barnehageassistent 80%                      Mathilde Jenssen

Barnehageassistent 20%                      Kate Heivåg

**Kjøkkenassistent 1 dag i uken:** Randi Elmenhorst



### 1.3 Eierstyret

Eierstyret består i år av 5 andelshavere. Medlemmene i styret blir valgt for 2 år av gangen. Valget blir gjennomført på årsmøtet i februar.

Leder:	Marie Sandøy, mor på avd. Meitemarken og Barkebillia
Nestleder:	Nussara Guldborg, mor på avd. Barkebillia
Medlem:	Ilmarin Daub, far på avd. Barkebillia og Marihøna
Medlem:	Neringa Blindheim, mor på avd. Meitemarken
Medlem:	Lina K. Skaug, mor på avd. Marihøna

### 1.4 Foreldreråd og samarbeidsutvalg

Ifølge barnehageloven skal hver barnehage ha et foreldreråd. Foreldrerådet består av alle foreldrene til barna i barnehagen, og er det formelle organet som gir foreldre medinnflytelse i barnehagens virksomhet. Ingen behøver å velges, da alle automatisk er med i rådet når de har barn i barnehagen.

Foreldrerepresentanter for 2024 – 2025 er:

Avdeling Marihøna:	Ola Elfmark og Ingrid Kjensli Moe
Avdeling Barkebillia:	Elvane Hoxhisokoli og Marte Sendstad
Avdeling Meitemarken:	Kjersti Tvedte og Jennie Olsson



Alle barnehager er i tillegg pålagt å ha et samarbeidsutvalg (SU). I Lov om barnehager § 4 står det blant annet: "..... Samarbeidsutvalget skal være et rådgivende, kontaktskapende og samordnede organ..." Dette medfører blant annet at det er samarbeidsutvalget som godkjenner årsplanen for barnehagen (se §2, Barnehagens innhold) og planlegger eventuelt et foreldremøte om våren.

Samarbeidsutvalget i Fjordvangen barnehage består pr. september 2024 av:

Representant for foreldrene:	Ola Elfmark, far på Marihøna
Representant for foreldrene:	Elvane Hoxhisokoli, mor på Barkebillia
Representant for personalet:	Constanse Elmenhorst, ped. leder på avd. Barkebillia
Representant for personalet:	Eleeni Kavadias ped. leder på avd. Marihøna
Sekretær:	Maria Ormseth, daglig leder

## KAPITTEL 2. BARNEHAGENS PEDAGOGISKE POSISJONER

### 2.1 Fjordvangen barnehages visjon

De ansatte i Fjordvangen har utarbeidet visjonen:

**«Trygge, lekende barn. Et godt sted å være»**

Det handler blant annet om at vi har et ønske om at barnehagen skal anerkjenne og ivareta barndommens egenverdi. Gjennom vårt pedagogiske arbeid åpner vi for å legge til rette for å skape et godt sted der barna kan oppleve trygghet, glede og omsorg gjennom lek og vennskap.



### 2.2 Fjordvangen barnehages pedagogiske plattform



I Fjordvangen barnehage er vi i en alltid pågående prosess hvor posthumansk vitenskapsteori er et viktig omdreiningspunkt for vårt pedagogiske arbeid. Dette handler blant annet om at vi opplever at barn, voksne og omgivelsene gjensidig påvirker hverandre og skaper øyeblikk der kunnskap oppstår. Vi opplever at nysgjerrige, tilstedeværende ansatte, som gir tid og rom for barns undring og nysgjerrighet åpner opp for kunnskapstilblivelser. Barnas medvirkning blir et viktig omdreiningspunkt for å oppnå dette.

Rammeplanen fremhever barnehagens ansvar for å legge til rette for at det enkelte barn skal få oppleve rom og faglig og materielle muligheter til progresjon som menneske. For oss handler

progresjon om prosesser, hvor enkeltbarnet gis mulighet til å utforske og eksperimentere, og gjennom dette åpne opp for stadige pågående kunnskapstilblivelser. I Fjordvangen barnehage handler dette blant annet om at vi legger til rette for at barna hele tiden skal kunne videreutvikle seg fra det nivået de er på. Samtidig er vi åpne for at barna skal kunne søke tilbake til tidligere utviklingsnivå, da de der kan finne inspirasjon til ny/endret kunnskap. Et eksempel på dette er at

bøkene Barkevilla og Meitemarken tilbyr er mer faglig utfordrende enn de på Marihøna. Samtidig så sørger vi om høsten for å ha noen kjente «småbarnsbøker» på Barkevilla og Meitemarken som kan gi rom for at enkeltbarn kan fordype seg i noe trygt og kjent, men at de også kanskje opplever noe nytt i det kjente, da de selv har utviklet seg videre.

Vi jobber bevisst med at materiell (spill, leker, formingsmateriell osv.) som tilbys på de forskjellige avdelingene skal kunne åpne opp for at enkeltbarn kan utforske sin nærmeste utviklingszone. I vårt pågående planleggingsarbeid drøfter vi stadig hvordan vi legger til rette for at barn får utfordringer tilpasset sine interesser og utviklingsnivå.



## 2.3 Barns medvirkning

Barnehagelovens paragraf 3 om barns rett til medvirkning sier blant annet, at «*Barn i barnehagen har rett til å gi uttrykk for sitt syn på barnehagens daglige virksomhet. Barnets synspunkter skal tillegges vekt i samsvar med dets alder og modenhet*». I Fjordvangen barnehage vil barnas synspunkter komme til uttrykk og vektlegges på forskjellige måter i dagliglivet.



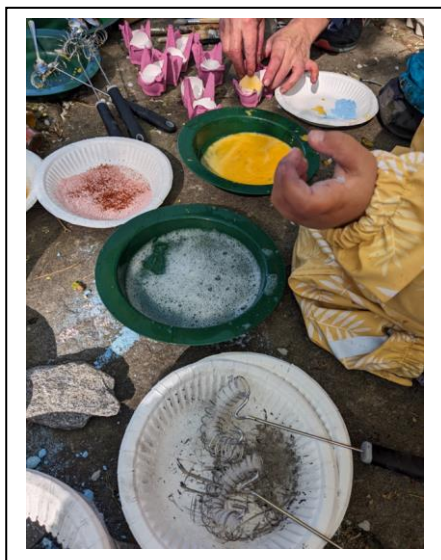
På Marihøna kreves det en spesielt sensitiv oppmerksomhet fra de ansatte til å tolke barnas non-verbale kommunikasjon. På Meitemarken og Barkevilla vil barna i større grad gi uttrykk for sine meninger gjennom verbalt språk. Gjennom de alltid pågående samtalene med barna og observasjoner åpner vi for at barna skal få medvirke.

Medbestemmelse er å bestemme sammen med andre og ha innvirkning. Barna skal f.eks. kunne komme med forslag og være med å bestemme hvilke bøker som skal leses, formingsmateriell som skal brukes, eller tema vi fordyper oss i. Alle kan ikke alltid få innfridd sine ønsker, men de skal bli tatt opp og bli hørt i fellesskapet, slik at vi finner felles løsninger. Medvirkning handler også om muligheten til å sette egne spor i omgivelsene og at barnet opplever at det både nytter og kan føre til endringer å gi uttrykk for egne ønsker og meninger. I Fjordvangen barnehage har også stasjonslek blitt en viktig arena for barns medvirkning. Se side 11.



## 2.4 Fjordvangen barnehages prosesser rundt danning og sosial kompetanse

Danning er en kontinuerlig prosess som skjer i samspill med omgivelsene og med andre mennesker. Danning oppstår blant annet gjennom omsorg og læring. Gjennom gode dannelsesprosesser opplever barnet å være en viktig del av et større fellesskap, og å bli en del av et demokratisk samfunn.



Sosial kompetanse er en del av danningen. Det handler om å mestre samhandling med andre mennesker, å kunne omgås hverandre, og å synliggjøre de normer og verdier som er viktige for å beherske samspill i dagens samfunn. Vi prøver å legge til rette for hverdagsopplevelser hvor barna opplever å være inkluderende, og akseptere hverandre for den de er. Som et ledd i vårt arbeid med sosial kompetanse, er barnehagen i en stadig pågående prosess hvor vi jobber med hvordan vi (ansatte, foreldre, barn og miljø) åpner for et inkluderende miljø.

Vi har utarbeidet vår egen inkluderingsplan der vi beskriver hvordan barnehagen og foreldrene kan bidra slik at alle barn blir inkludert og inkluderer andre. Gjennom planen ønsker vi å bevisstgjøre foreldre og ansatte om at måten vi handler og snakker om andre påvirker barnas hverdag og oppvekstmiljø. Med inkluderingsplanen ønsker vi å understreke at vi har et felles ansvar og mål for våre barns trivsel. Den understreker vårt ansvar som rollemodeller, og åpner opp for refleksjoner og gode diskusjoner. Se vedlegg 1

## 2.5 Lek

I Fjordvangen barnehage er vi opptatte av at lek skal få være lek. Det skal ikke være et middel for måloppnåelse eller læring. Viktige forutsetninger for dette er at leken ikke skal ha noe sluttprodukt, at den er indremotivert og frivillig. Deltakerne deler sine ideer, følelser, og relasjoner og må kunne godta premisset om at det som skjer i leken, er på liksom. Ifølge FNs barnekonvensjon har leken en særlig fremtredende plass i barns liv, og er av så vesentlig betydning at barn har rett til å leke. Leken har en avgjørende betydning for barns trivsel. Leken er selve livet. Det beste med barns lek er at den trener opp



fantasien og de glemmer seg selv, tid og rom. At de opplever at alt ikke er som det ser ut til å være og forstår at ting kan oppleves på flere måter.



I rammeplanen for barnehagen står det at «Barnehagen skal bidra til den gode barndommen ved å gi barna mulighet for lek som kilde til trivsel. Barnehagen skal bidra til at alle barn kan oppleve glede, humor, spenning og engasjement gjennom lek - alene og sammen med andre.» Leken kommer ikke alltid av seg selv, den kan trenge næring og oppmuntring. Barn kan behøve noe/noen som lokker dem inn i lekens verden. Noen som både er følelsesmessig og lekent



nærværende. Som ansatte jobber vi bevisst med hvordan vi kan støtte, inspirere og inkludere alle barna i lek. Vi støtter leken indirekte med å skape gode og trygge relasjoner til barna. Vi tilrettelegger det fysiske miljøet med tilgjengelig lekemateriell som; leker, rom, lys, tekstiler, farger, bilder, bøker mm. Siden deltakerne i leken gjerne tar utgangspunkt i tidligere erfaringer er det viktig at vi gir barna rike førstehåndserfaringer slik at de kan være med på å utvikle en lek som er rik på ideer og forslag til videre lek. Jo mer vi kan eller vet om et emne, jo rikere kan leken bli. Vi er til stede og støtter barna og leken direkte med å gi den tid, hjelpe barn med å bygge gode relasjoner til hverandre, inkludere de som vil være med og synliggjøre gleden og nytten av å være flere i leken. Vi hjelper barna med å uttrykke seg og tydeliggjøre kommunikasjonen for alle som er med i leken. I barnehagen vår er det alle ansatte som sammen legger til rette for et godt lekemiljø.

## 2.6 Arenaer for fellesskap

### Fellessamling



Fellessamlingene har vi på fredager. Hele barnehagen samles på fellesrommet der vi gjennom fortellinger, dramatiseringer, sanger og leker åpner opp for hvordan fellesskap om og om igjen produserer opplevelser og kunnskapstilblivelser.

## Hytta

Ute i vårt frodige fellesrom står det en liten magisk hytte. Et lite krypinn med historie i veggene knyttet til lenge før barnehagen ble bygd. I hytta er det er lagt til rette for at små barnegrupper kan være her og utforske musikk, drama, forming, eller noe annet gruppen finner ut at de vil gjøre.



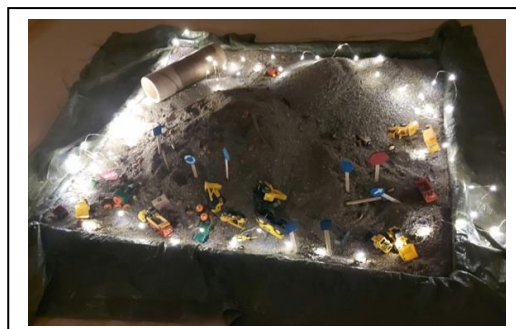
## Stasjonslek

Stasjonslek representerer en arena hvor barna får god tid til å jobbe med lekekoder, og utvikle sosial kompetanse. I

stasjonsleken opplever vi fellesskap på tvers av avdelinger. Vi oppdager nye sider hos hverandre og blir bedre kjent med de som til vanlig hører til en annen avdeling. Stasjonsleken er også en arena hvor barnehagens lokaler får nytt innhold og bruk, og der igjennom kan det åpnes opp for alternativ bruk av barnehagens møbler, inventar og rom.

Vi er hele tiden

opptatt av å videreutvikle stasjonsleken med utgangspunkt i barnas og de ansatte tilbakemeldinger, opplevelser og ønsker, og har et spesielt fokus rundt barnas muligheter til å medvirke i prosessene rundt stasjonsleken.



## Turer i nærmiljøet



Alle avdelingene bruker nærmiljøet aktivt. Vi gå på turer i skogen hvor vi lager mat på bål og utforsker skogens småkryp, fauna og kroppslig opplevelse knyttet til å klatre, krype og balansere. Vi besøker biblioteket, Nesoddparken, kirken, stranden og storbyen Oslo. Vi er opptatt av å skape opplevelser sammen, og utforske hva som finnes i barnehagens nærområde.

### Vannlek i basseng

Fjordvangen barnehage ligger i en kystkommune, noe som gir oss gode forutsetninger for å utforske sjø- og strandliv.

Flere i personalet deltar årlig i livredningskurs, slik at vi har godkjente livreddere i barnehagen og kan bruke strand og sjø aktivt. I noen år har det vært en nasjonal satsning i å trygge barn i vann, og fylkesmannen har lyst ut midler for at barnehager skal kunne være med å bidra til at barn i alderen 4-6 år blir trygge i vann og får bedre svømmeferdigheter. Dette er noe som vi i vår barnehage har benyttet oss av, og som vi ønsker å fortsette med også i 2024 - 2025.



### Mangfold og gjensidig respekt

Rammeplanen for barnehager synliggjør at «Barnehagen skal fremme respekt for menneskeverdet ved å synliggjøre, verdsette og fremme mangfold og gjensidig respekt. Barna skal få oppleve at det finnes mange måter å tenke, handle og leve på».



I barnehagen og i samfunnet ellers vil du aldri møte to mennesker som er helt like hverandre. Mangfold handler om at alle er forskjellige og at vi møter denne forskjelligheten med respekt, åpenhet og inkludering.

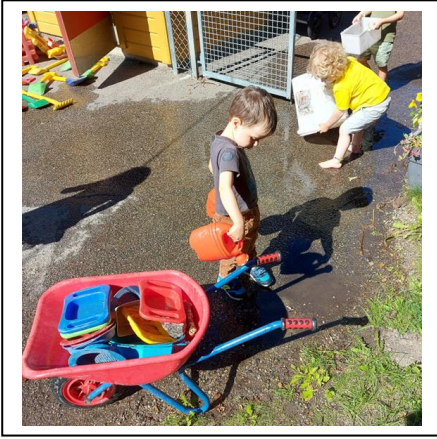
Fjordvangen barnehage skaper rom for at barna kan utvikle og uttrykke sine tanker og meninger på en måte som rommer respekt og inkludering. Vi

samhandler om å møte forskjellene med åpenhet.

Barnehagen synliggjør på mange måter gjennom hele året mangfold og ulikheter, og i forbindelse med FN dagen har vi en uke hvor vi utforsker mangfold og gjensidig respekt sammen som barnehage.

### Stjerneklubb, Måneklubb og Solklubb

På torsdager har vi klubbdag. Da samles vi i aldershomogene grupper, hvor lek, utforsking og sosial kompetanse står i fokus. Gruppene er: stjernebarna (5 åringer), månebarna (3 og 4 åringer) og solbarna (2 åringer).



I Solklubben handler det mye om å ha en arena hvor alle to-åringene i barnehagen kan møtes. Vi leker sammen på barnehagens uteområde, eller går en tur i nærmiljøet. Før soving spiser vi lunsj sammen.

I Måneklubben utvides tiden og rommet for lek, og med færre barn på avdelingen blir det også større plass å boltre seg på og de ansatte kan lettere forsvinne inn i leken med barna. Fellesopplevelser og utforsking av rom står i fokus.

I år vil Stjerneklubben bestå av 10 barn og to ansatte. Etter evaluering med tidligere stjernebarn, er det tydelig at det de liker best er overnatting, vannlek i basseng, å gjøre forskjellige eksperimenter og turer. Dette vil vi videreføre, men i år vil vi i en periode jobbe med lego, både som et godt matematisk lekemateriell, men også for å styrke finmotorikk og samarbeid.



I Stjerneklubben jobber vi spesielt med å bygge relasjoner på tvers av avdelinger og andre barnehager. I den sammenhengen gir samarbeidsoppgaver spennende muligheter til å bli bedre kjent med seg selv og andre.

Det viktigste for oss er likevel at barna skal oppleve at Stjerneklubben er deres klubb hvor de kan være med og påvirke hva som skjer, noe vi blant annet ivaretar gjennom å inkludere barnas egne forslag inn i planene.



## 2.7 Overganger

### 2.7.1 Når barnet begynner i barnehagen

I Fjordvangen barnehage prøver vi å legge til rette for at barn og foreldre skal oppleve at de får en trygg og god start i barnehagen. Allerede før sommeren får barn/foreldre som skal begynne til høsten tilbud om å kunne komme på besøk i barnehagen, og det arrangeres et eget foreldremøte for dem før sommeren. Når barnet begynner i barnehagen vil barnet den første tiden ha en ansatt som følger dem tett og er i tett dialog med foreldrene. Foreldrene tilbys blant annet en



oppstartsamtale, hvor foreldrene sammen med en av barnehagelærerne ved avdelingen kan ta opp stort og smått, og hvor foreldrene kan gi barnehagen et innblikk i hvem barnet er.

### **2.7.2 Overganger innad i barnehagen**

Vi har de samme rutinene som når et barn begynner i barnehagen (se punkt 2.7.1), men i tillegg åpner vi for at barna tilbringer tid på/med den nye avdelingen i løpet av våren. Det handler blant annet om at barn som skal begynne på en annen avdeling kommer sammen med en voksen fra sin avdeling og er ute og leker på

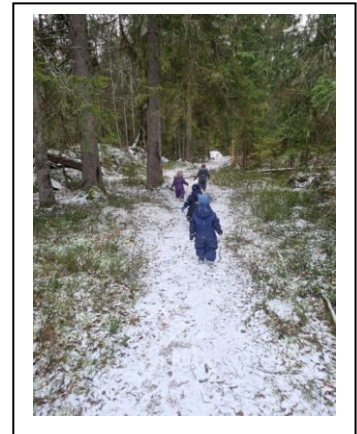
lekeplassen til den nye avdelingen. I tillegg inviteres også barna i løpet av mai/juni på besøk til den nye avdelingen, hvor de får være med på forskjellige aktiviteter.

### **2.7.3 Overgangen mellom barnehage og skole**

Alle barnehager er gjennom forskriften «Rammeplan for barnehagen. Innhold og oppgaver» pålagt å nedfelle i sin årsplan barnehagens plan for overgang barnehage-skole (kap. 6).

I Fjordvangen barnehages skolekrets er det Berger skole som er vår samarbeidspartner, men i tillegg har vi også kommunikasjon med andre skoler som barn i vår barnehage skal begynne på.

Barnehagene i nærmiljøet og skolen utarbeider en konkret plan for vårt samarbeid. Det handler blant annet om at barnehagene i skolekretsen har mulighet for å møtes på skolen to ganger i løpet av året, hvor vi får tilgang til gymsal, speilsal og et klasserom. I tillegg gjennomføres det i overgangen mai/juni to førskoledager i regi av Berger skole.



Fjordvangen barnehage har gjennom Stjerneklubben et spesielt fokus på førskolebarna og legger til rette for at barnas overgang fra barnehagen til skolen skal bli best mulig. I tillegg til det som vi har nevnt under Stjerneklubben (s. 13), er vi opptatt av at barna skal få erfaring på mange ulike områder som for eksempel:

### Sosialt og emosjonelt

- Å lære noen samspillsleker
- Å kunne ta imot beskjeder i fellesskap
- Å lytte, å kunne holde og skifte fokus
- Å vente på tur, rekke opp hånden
- Å kunne starte opp og gjennomføre en oppgave
- Å kunne ta hensyn til andre barn

### Motorikk

- Å ha et godt blyantgrep og kan klippe

### Språklig

- Å kunne fortelle om opplevelser
- Å kunne høre på høytlesning og kunne gjenfortelle
- Å leke med ord (rim, regler, orddeling, rytme)
- Å eksperimentere med førmatematiske begreper

### Dagligdagse gjøremål – Hverdagsaktiviteter

- Å kunne kle på seg selv
- Å kunne passe på sine egne ting
- Å kunne gå på do selv

## KAPITTEL 3. FOKUSOMRÅDER – Hovedmål og delmål

### 3.1 Fokusområder



Vi vil dette året fortsette å ha fokus på fagområdet «Kunst, kultur og kreativitet» og lek. Vi opplever at det produserer spennende sammenflettinger og åpne opp for kreativt å sanse, oppleve, skape og leve livet.

Fagområdet «Kunst, kultur og kreativitet» er en viktig del av vårt ReKomp (Regional kompetanseheving) prosjekt «Er det ikke rart... Eksperimentering og utforsking av/i/rundt estetiske fag».

Her åpner vi for, sammen med professor Ann-Hege Waterhouse fra Universitetet i Sørøst-Norge, kreative/lekende møter mellom barn/ansattes og et mangfold av materialiteter og kunstneriske uttrykk.

Samtidig som vi har disse to fokusområdene, vil naturligvis også resten av rammeplanens fagområder, på forskjellige måter, være en del av barnehagehverdagen.

I Fjordvangen barnehage har vi barn i alderen 1 til 6 år, så arbeidet med fokusområdene vil komme til uttrykk på forskjellige måter i og rundt barna. Da barns lek vil være et viktig omdreiningspunkt, vil de ansattes lydhørhet bli av stor betydning for å gi rom og innspill til leken barna til enhver tid er opptatt av.

### 3.2 Hovedmål og delmål

Hva kan øko-relasjonell estetikk handle om? Det er det store spørsmålet dette barnehageåret.

Vi vil gjennom utforsking av lek med vann på mangfoldige måter åpne opp for hvordan mennesker inngår som en del av naturen. Hvordan naturens resurser er en del av vår kulturarv og hvordan vi på best mulig måte kan ivareta dette samspillet.



## KAPITTEL 4. SOSIALE SAMMENKOMSTER

### 4.1 Arrangement med foreldre

Barnehagen representerer en arena hvor barna, men også foreldrene, knytter nye vennskap/bekjentskap som de tar med seg videre i livet. Å ha forskjellige sosiale sammenkomster som gir rom for at man kan bli bedre kjent, anser vi som et viktig supplement til den daglige kontakten. I tillegg til at festene representerer sosiale arenaer, gir det også barnehagen en gyllen mulighet til å vise frem noe av det som foregår i barnehagens hverdag.





I Fjordvangen barnehage har vi to faste fellesarrangementer. Det er Luciafeiring og sommerfest. I tillegg inviterer også avdelingene i samarbeid med foreldrekontaktene til avdelingsvis sosiale sammenkomster.

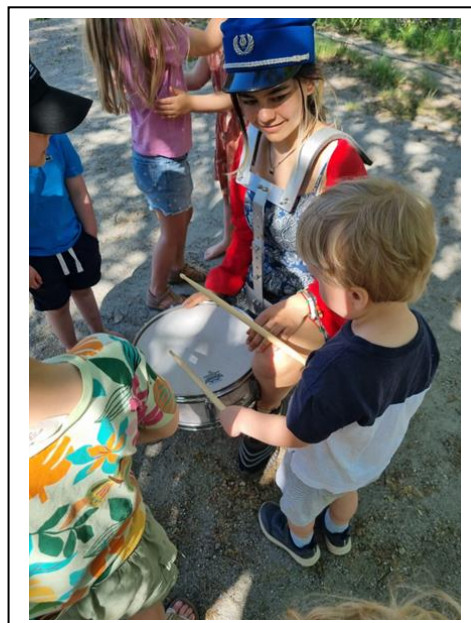
Luciafeiring	fredag morgen 13. desember 2024
Sommerfest	torsdag 5. juni 2025

Detaljert informasjon om arrangementene vil dere motta fra den enkelte avdelingen.

## 4.2 Fester med barna

I tillegg til to fellesarrangementer med foreldrene, har vi noen fester som primært bare er for barna, men foreldre er hjertelig velkomne.

Samefolkets dag	torsdag 6. februar
FN dagen	torsdag 24. oktober
Påskearrangement	avdelingsvis markering i uke 15
Barnas dag	fredag 16. mai



## KAPITTEL 5. SAMARBEIDSARENAER

### 5.1 Møtearenaer i personalgruppen

For å kunne få til et pedagogisk arbeid som ivaretar alle lovens krav og barnehagens mål, er det viktig at de ansatte har arenaer hvor de kan drøfte det pedagogiske arbeidet i barnehagen. I Fjordvangen barnehage gjennomføres det refleksjonsmøter, pedagogmøter og ledermøter på onsdager. I tillegg gjennomføres det personalmøter på kveldstid. Dette er møtearenaer hvor vi

legger planer for barnehagens pedagogiske arbeid og jevnlig drøfter/vurderer/evaluerer vårt daglige arbeid og målene vi har satt for virksomheten.

Personalgruppen gis også mulighet til å gå på forskjellige kurs i tillegg til vårt arbeid i forbindelse med utviklingsprosjektet «Er det ikke rart...Eksperimentering og utforsking av/i/rundt estetiske fag». Dette er et prosjekt som alle de ansatte er deltagende i og som åpner opp for mange kunnskapstilblivelser.

Fjordvangen barnehage har fem planleggingsdager i året. Disse dagene er avsatt til planlegging og evaluering av arbeidet vi gjør, men noen ganger benytter vi også eksterne foredragsholdere for å styrke vår faglige kompetanse. På planleggingsdager holder barnehagen stengt.



#### **Planleggingsdagene barnehageåret 2024-2025:**

- \* Fredag 16. august
- \* Fredag 15. november
- \* Torsdag 2. januar
- \* Tirsdag 22. april
- \* Tirsdag 10. juni

## **5.2 Samarbeid med foreldre og foreldremedvirkning**

Fjordvangen barnehage gjennomfører tre/fire samarbeidsmøter pr. år, ett/to om høsten og ett/to om våren. I tillegg gjennomfører barnehagens eierstyre et årsmøte i løpet av barnehageåret.

Fjordvangen barnehage har også et samarbeidsutvalg (SU) som blant annet godkjenner barnehagens årsplan, arrangerer gjennbruksmarked og fordypet seg i brukerundersøkelsen.

Barnehagen tilbyr to samarbeidssamtaler pr. år. Er det noen som ønsker samtaler utover dette, er det bare å ta kontakt med avdelingsleder.

### **Brukerundersøkelse**

Fjordvangen barnehage har de seneste årene deltatt i en nasjonal brukerundersøkelse som gjennomføres i kommunale og private barnehager i Norge. I tillegg gjennomfører også barnehagen intern skriftlig tilbakemelding med foreldrene. Vi gjennomfører annen hvert år enten intern eller nasjonal brukerundersøkelse.

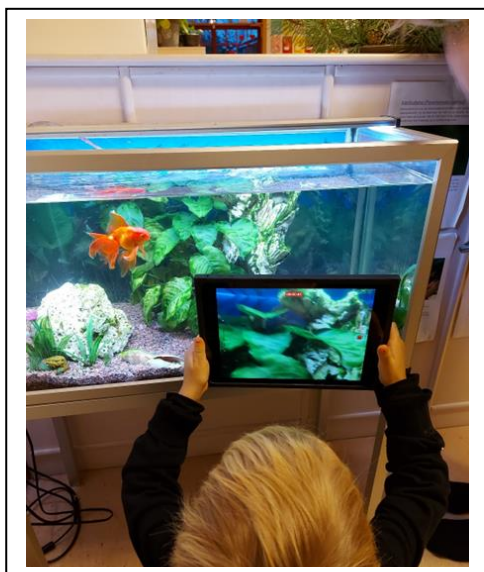
Erfaringsmessig skårer vi høyt på brukerundersøkelsene, men det er alltid ting vi kan bli bedre på. Vi oppfordrer derfor alle foreldre til å benytte seg av muligheten til å gi barnehagen konstruktive tilbakemeldinger.

SU har et særlig ansvar for oppfølgingen av brukerundersøkelsen. Gjennom drøfting og refleksjon rundt svarene velger SU temaer de ønsker å fordype seg i. Det har blant annet medført at barnehagen nå, to dager i uken, har varmmat som bygger på svinemat som vi mottar fra en lokal aktør. I tillegg bidrar barnehagen med bærekraftig utvikling gjennom å arrangere byttemarked av klær/barneutstyr.

### 5.3 Samarbeid med eksterne samarbeidspartnere

For å gi alle barna det de trenger, vil det i visse situasjoner være viktig å samarbeide med andre instanser. Det kan blant annet være i forbindelse med barn og familier som opplever faser/kriser i livet som de trenger hjelp og støtte til utover det vi i barnehagen kan gi. I slike situasjoner er det viktig at vi kan formidle hvor man kan få den hjelpen man trenger og har krav på.

Vi som personalgruppe kan også møte utfordringer i arbeidet som vi ikke mestrer eller har nok kunnskap om. Veiledning fra andre instanser kan hjelpe oss å gjøre en bedre jobb med barna, og å øke kunnskapen i personalgruppa. Følgende instanser er aktuelle for barnehagen å samarbeide med:



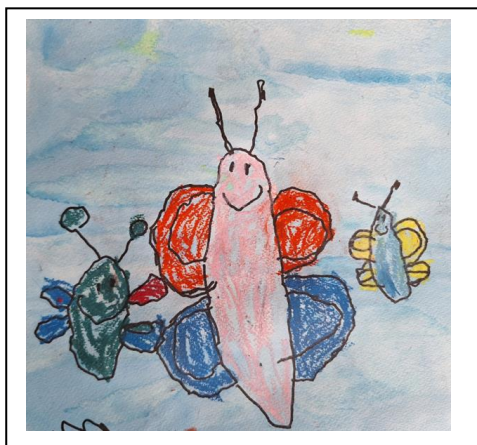
PPT – Pedagogisk og psykologisk tjeneste  
Barneverntjenesten  
PHBU - Psykisk helsetjeneste for barn og unge  
Helsestasjoner  
BUP – Barne- og ungdomspsykiatrien, Follo  
Fysioterapeut/ergoterapeut  
Miljørettet helsevern v/kontor for miljø og folkehelse  
Skolen  
Bedrifthelsetjenesten

Vi opplever at vi har et meget godt samarbeid med hjelpeinstansene i Nesodden kommune. Vi har jevnlig kontakt, og opplever at våre utfordringer blir møtt med god faglig hjelp og støtte.

## KAPITTEL 6. DOKUMENTASJON OG VURDERINGSARBEID

Et av målene med barnehagens dokumentasjon av det pedagogiske arbeidet er å synliggjøre og gi foreldrene, lokalmiljøet, og kommunen som barnehagemyndighet, informasjon om hvordan barnehagen legger til rette for at barnehageloven og rammeplanens krav oppfylles, og der igjennom også hvordan barnehagen legger til rette for at barna skal kunne oppleve en barndom fylt av omsorg, lek og læring.

I Fjordvangen barnehage bestreber vi oss på, gjennom blant annet ukeplaner og tilbakeblikk, å synliggjøre noe av de pedagogiske prosessene som pågår i barnehagen. Vi opplever at informasjonen i ukeplanene bidrar til et godt samarbeid mellom barnehage og hjem. Vårt mål med de ukentlige tilbakeblikkene er å gi et ørlite innblikk i hva som har rørt seg i barnehagen/på avdelingen den uken. Tilbakeblikket blir egentlig først virkelig interessant når foreldre og barn tar seg tid til å snakke om hva de ser på bildene. Avdelingene deler også tilbakeblikkene på avdelingene og opplever også der mye god samtale rundt bildene.



I barnehagens årsplan beskriver vi hovedlinjene i våre pedagogiske tanker og prosesser. Disse hovedlinjene blir med inn i den enkelte avdelingens halvårsplaner, hvor de knyttes til rammeplanens fagområder og omsettes til konkrete temaer og arbeidsmåter. Disse konkrete planene kommer blant annet til uttrykk i ukeplanene og kan på den måten åpne opp for at det skal kunne være mulig å se en sammenheng mellom barnehagens årsplan og den enkelte avdelingens valg av fokus i sitt pedagogiske arbeid.

Barnehagens pedagogiske arbeid er alltid i en pågående vurderingsprosess. Alt i fra refleksjon i daglige møter mellom barn/foreldre og ansatte til konkrete drøftinger på avdelingsmøter, pedagogmøter og personalmøter. En arena som virkelig åpner opp for et kritisk blikk på barnehagens praksis, skjer i møter med studentene og deres spørsmål til alle ansatte, men også i veiledningsmøter med barnehagelærere. I tillegg opplever vi at nye ansatte, vikarers og studenters undring/spørsmål åpner opp for en alltid pågående drøfting av teori og praksis.

I tillegg til personalets alltid pågående vurderinger av barnehagens pedagogiske arbeid, blir også arbeidet vurdert av foreldrene gjennom brukerundersøkelser og tilbakemeldingsskjemaer, og SU drøfter/vurderer også barnehagens arbeid i sine møter.

## KAPITTEL 7. ÅRSHJUL for 2024 – 2025

Måned	Felles arrangement for barna	Møter og arrangement som påvirker foreldre og barn	Møter for ansatte
Aug.	<p>Fredag 22. august? <b>Fellessamling, kl. 14:15</b> Ansvar: Toni</p> <p>Fredag 30. august <b>Fellessamling, kl. 14:15</b> Ansvar: Barkebillia</p>	<p>Tirsdag 13. august <b>Styremøte, kl. 19:00</b></p> <p><b>Tilbud om oppstartsamtaler for foreldre</b> Ansvar: Pedagogene</p> <p>Fredag 16. august <b>Planleggingsdag</b> Barnehagen holder stengt</p> <p><b>Samarbeidsmøter:</b> <u>Barkebillia:</u> Mandag 26. august kl. 18:00 – 20:00</p> <p><u>Meitemarken og Marihøna:</u> Tirsdag 28. august kl. 18:00 – 20:00</p>	<p>Onsdag 14. august <b>Refleksjonsmøter:</b> Lederteam kl.13:00-15:00</p> <p>Onsdag 21. august <b>Refleksjonsmøter:</b> MM kl. 9:00 – 11:00 MH kl. 13:00 – 15:00</p> <p>Onsdag 21. august <b>Personalmøte</b> kl. 17:00-20:00 Innhold: Rekomp + avd.vis arbeid</p> <p>Onsdag 28. august <b>Refleksjonsmøte</b> BB kl.9:00-11:00 Ped.led kl. 13:00 – 15:00</p>
Sept.	<p>Fredag 6. september <b>Fellessamling, kl. 14:15</b> Ansvar: Barkebillia</p> <p>Fredag 13. september <b>Fellessamling, kl. 14:00</b> Ansvar: Meitemarken</p> <p>Uke 38 <b>Brannvernuke</b></p> <p>Fredag 20. september <b>Fellessamling, kl. 14:15</b> Ansvar: Meitemarken</p> <p>Fredag 27. september <b>Fellessamling, kl. 14:15</b> Ansvar: Barkebillia</p>	<p><b>Samarbeidsmøter:</b> <u>Stjerneklubben:</u> Tirsdag 3. september kl. 18:00 – 20:00</p> <p>Tirsdag 17. september SU-møte kl. 15.00-17.00</p> <p>Tirsdag 24. september <b>Styremøte kl. 19:00</b></p>	<p>Onsdag 4. September <b>Refleksjonsmøter:</b> MM kl. 9:00-11:00 MH kl. 13:00 – 15:00</p> <p>Onsdag 11. september <b>Refleksjonsmøter:</b> BB kl.9:00 - 11:00 Lederteam kl.13:00-15:00</p> <p>Tirsdag 17. September <b>Personalmøte:</b> kl. 17:15-20:15 Innhold: Rekomp</p> <p>Onsdag 18. September <b>Refleksjonsmøter:</b> MM kl. 9:00-11:00 MH kl. 13:00 – 15:00</p> <p>Onsdag 25. september</p>

	Mandag, tirsdag, torsdag og fredag i uke 39 Alle avdelinger bidrar med noe «Lekestunt» i utetiden		<b>Refleksjonsmøter:</b> BB kl. 9:00 - 11:00 Ped.team 13:00 – 15:00  <b>Oppstart medarbeidersamtaler med pedagogteamet</b> Ansvar: Daglig leder
<b>Okt.</b>	Fredag 4. oktober <b>Fellessamling, kl. 14:15</b> Ansvar: Barkebill  Fredag 11. oktober <b>Fellessamling, kl. 14:15</b> Ansvar: Meitemarken  Fredag 18. oktober <b>Fellessamling, kl. 14:15</b> Ansvar: Meitemarken  Uke 43 <b>Mangfolduke</b>  Fredag 25. oktober <b>Fellessamling, kl. 14:15</b> Ansvar: Felles v/ Malin	<b>Onsdag 9. oktober?</b> <b>Gjenbrukskafé v/ SU</b> Drop inn kl. 15:15-16:45  <b>Styremøte</b>  <b>Samarbeidssamtaler:</b> Marilhøna uke 41 Barkebill uke 42 – 43 Meitemarken uke 44	Onsdag 2. oktober <b>Refleksjonsmøte</b> MM kl. 9:00 - 11:00 MH kl. 13:00 – 15:00  Onsdag 9. oktober <b>Refleksjonsmøter:</b> BB kl.9:00 -11:00 Lederteam kl.13:00-15:00  Onsdag 16. oktober <b>Refleksjonsmøter:</b> MM kl. 9:00 – 11:00 MH kl. 13:00 – 15:00  Mandag 21. oktober <b>Personalmøte</b> kl. 17:15 – 20:15 Innhold: Rekomp  Onsdag 23. oktober <b>Refleksjonsmøter:</b> BB kl. 9:00-11:00 R-team kl. 13:00 - 14:00 Ped.team kl.14:00-15:00  Onsdag 30. oktober <b>Refleksjonsmøter:</b> MM kl. 9:00-11:00 MH kl. 13:00 – 15:00
<b>Nov.</b>	Fredag 1. november <b>Fellessamling, kl. 14:15</b> Ansvar: Marilhøna  Fredag 8. november <b>Fellessamling, kl. 14:15</b> Ansvar: Marilhøna  Fredag 22. november	<b>Samarbeidssamtaler:</b> Meitemarken uke 45  Tirsdag 5. november <b>Styremøte kl. 19:00</b>	Onsdag 6. November <b>Refleksjonsmøter:</b> BB kl. 9:00 - 11:00 Lederteam kl.13:00-15:00  Onsdag 13. November <b>Refleksjonsmøter:</b> MM kl.9:00 - 11:00 MH kl. 13:00 – 15:00

	<p><b>Fellessamling, kl. 14:15</b> Ansvar: Barkebillla</p> <p>Fredag 29. november <b>Første adventssamling</b> Ansvar: Toni</p>	<p>Fredag 15. november <b>Planleggingsdag</b> Barnehagen holder stengt</p>	<p>Onsdag 20. November <b>Refleksjonsmøter:</b> BB kl. 9:00 – 11:00 Ped.team kl. 13:00-15:00</p> <p>Torsdag 21. november <b>Personalmøte</b> NB! kl. 17:00 – 19:00 Innhold: Første hjelpskurs</p> <p>Onsdag 27. November <b>Refleksjonsmøter:</b> MM kl. 9:00 – 11:00 MH kl. 13:00 – 15:00</p>
<p><b>Des.</b></p>	<p>Fredag 6. desember <b>Andre adventssamling</b> Ansvar: Marihøna</p> <p>Torsdag 12. desember <b>Generalprøve til Lucia</b> Ansvar: Barkebillla</p> <p>20. desember <b>Fjerde adventssamling</b> Ansvar: Meitemarken</p>	<p>Tirsdag 10. desember <b>Styremøte, kl. 19:00</b></p> <p>Fredag 13. desember <b>Lucia feiring, kl. 8.00</b> Ansvar: Barkebillla</p> <p>27. desember – 1. januar <b>Barnehagen er stengt i romjula.</b></p>	<p>Onsdag 4. Desember <b>Refleksjonsmøter:</b> BB kl.9:00 – 11:00 Lederteam kl.13:00-15:00</p> <p>Onsdag 11. Desember <b>Refleksjonsmøte</b> MM kl. 9:15-11:15 MH kl. 13:00 – 15:00</p> <p>Onsdag 18. desember <b>Refleksjonsmøte</b> MM kl. 9:00 – 11:00 Ped.team kl. 13:00-15:00</p> <p>Tirsdag 7. Januar <b>Personalmøte</b> NB! kl. 17:00 - 19:00 Innhold: Rekomp</p> <p>Onsdag 8. Januar <b>Refleksjonsmøter:</b> MM kl. 9:00 - 11:00 MH kl. 13:00 – 15:00</p> <p>Onsdag 15. januar <b>Refleksjonsmøter:</b> BB kl. 9:00 - 11:00 Lederteam kl.13:00-15:00</p> <p>Onsdag 22. Januar <b>Refleksjonsmøte</b> MM kl. 9.00 – 11:00 MH kl. 13:00 – 15:00</p>
<p><b>Jan.</b></p>	<p>Fredag 10. januar <b>Fellessamling, kl. 14:15</b> Ansvar: Meitemarken</p> <p>Fredag 17. januar <b>Fellessamling, kl. 14:15</b> Ansvar: Meitemarken</p> <p>Fredag 24. januar <b>Fellessamling, kl. 14:15</b> Ansvar: Marihøna</p> <p>Fredag 31. januar <b>Fellessamling, kl. 14:15</b> Ansvar: Marihøna</p>	<p>Torsdag 2. Januar <b>Planleggingsdag,</b> Barnehagen holder stengt</p> <p>Tirsdag 28. januar <b>Temakveld, kl. 18:00-20:00</b></p> <p><b>Styremøte, dato ikke satt</b></p>	

			<p>Onsdag 29. Januar</p> <p><b>Refleksjonsmøter:</b>  BB kl. 9:00-11:00  R-Team kl. 13:00-14:00  Ped.team kl. 14:00-15:00</p> <p><b>Medarbeidersamtaler og samarbeidersamtaler</b>  Ansvar: Avd. leder</p>
<b>Feb.</b>	<p>Uke 5 + 6</p> <p><b>Tema Samefolket</b>  Arrangeres avdelingsvis.  Mer info. gis på avdelingens ukeplan.</p> <p>Torsdag 6. februar  <b>Samefolkets dag</b>  Fellessamling, kl. 14:15  Ansvar: Marihøna</p> <p>Fredag 7. februar  <b>Fellessamling, kl. 14:15</b>  Ansvar: Barkebillla</p> <p>Fredag 14. februar  <b>Fellessamling, kl. 14:15</b>  Ansvar: Barkebillla</p> <p>Fredag 21. februar  <b>Fellessamling, kl. 14:15</b>  Ansvar: Meitemarken</p> <p>Fredag 28. februar  <b>Fellessamling, kl. 14:15</b>  Ansvar: Meitemarken</p>		<p>Onsdag 5. Februar</p> <p><b>Refleksjonsmøter:</b>  MM kl. 9:00 - 11:00  MH kl. 13:00 – 15:00</p> <p>Onsdag 12. Februar</p> <p><b>Refleksjonsmøte</b>  BB kl. 9:00 – 11:00  Lederteam kl.13:00-15:00</p> <p>Onsdag 19. Februar</p> <p><b>Refleksjonsmøter:</b>  MM kl. 9:00 - 11:00  MH kl. 12:45-14:45</p> <p>Onsdag 26. februar</p> <p><b>Refleksjonsmøter:</b>  BB kl. 9:15-11:15  Ped.team kl.13:00 – 15:00</p> <p>Onsdag 26. februar</p> <p><b>Personalmøte</b>  kl. 17:00 – 20:00  Innhold: Stasjonslek med Rekomp</p>
<b>Mars</b>	<p>Uke 10</p> <p><b>Stasjonslek</b></p> <p>Fredag 7. mars  <b>Fellessamling, kl. 14:15</b>  Ansvar: Marihøna</p> <p>Tirsdag 14. mars  <b>Fellessamling, kl. 14:15</b>  Ansvar: Marihøna</p> <p>Fredag 21. mars  <b>Fellessamling, kl. 14:15</b>  Ansvar: Barkebillla  Fredag 28. mars</p>	<p><b>Samarbeidssamtaler:</b>  Marihøna i uke 11  Meitemarken i uke 12 + 13</p> <p><b>Styremøte</b>, dato ikke satt.</p> <p>Uke 16  <b>Påskestengt</b></p>	<p>Onsdag 5. Mars</p> <p><b>Refleksjonsmøter:</b>  MM kl. 9:15-11:15  MH kl. 12:45-14:45</p> <p>Onsdag 12. Mars</p> <p><b>Refleksjonsmøte:</b>  BB kl. 9:00 – 11:00  Lederteam kl.13:00-15:00</p> <p>Onsdag 19. Mars</p> <p><b>Refleksjonsmøter:</b>  MM kl. 9:15-11:15  MH kl. 13:00 – 15:00</p>



	<p><b>Fellessamling, kl. 14:15</b> Ansv: Barkevilla</p>		<p>Onsdag 26. mars <b>Refleksjonsmøte</b> BB kl. 9:00 – 11:00 Lederteam kl.13:00-15:00</p> <p>Torsdag 27. Mars <b>Personalmøte</b> kl. 17:00 – 20:00 Innhold: Neste bhg-år</p>
<b>April</b>	<p>Fredag 4. april <b>Fellessamling, kl. 14:15</b> Ansv: Meitemarken</p> <p><b>Påske-arrangement</b> Arrangeres avdelingsvis. Mer info. gis på avdelingens ukeplan</p> <p>Fredag 11. april <b>Fellessamling, kl. 14:15</b> Ansv: Meitemarken</p> <p>Uke 18 <b>Rusken</b> Arrangeres avdelingsvis. Mer info. gis på avdelingens ukeplan.</p> <p>Fredag 25. april <b>Fellessamling, kl. 14:15</b> Ansv: Marihøna</p>	<p>Tirsdag 8. april, kl. 20:0 <b>Årsmøte v/ Eierstyret</b></p> <p>Tirsdag 22. april <b>Planleggingsdag,</b> <b>Barnehagen holder stengt</b></p> <p><b>Felles foreldredugnader:</b> Onsdag 23. april, kl. 17 -22 Torsdag 24. april, kl. 17 - 22</p>	<p>Onsdag 2. April <b>Refleksjonsmøter:</b> MM kl. 9:00 – 11:00 MH kl. 13:00 – 15:00</p> <p>Onsdag 9. April <b>Refleksjonsmøter:</b> BB kl. 9:00 – 11:00 R-team kl. 13:00 – 14:00 Ped.team kl. 14:00-15:00</p> <p>Onsdag 23. April <b>Refleksjonsmøter:</b> BB kl. 9:00 – 11:00 Lederteam kl.13:00-15:00</p> <p>Onsdag 30. April <b>Refleksjonsmøter:</b> MM kl. 9:00 – 11:00 MH kl. 13:00 – 15:00</p>
<b>Mai</b>	<p>Fredag 4. mai <b>Fellessamling, kl. 14:15</b> Ansv: Marihøna</p> <p>Fredag 9. mai <b>Fellessamling, kl. 14:15</b> Ansv: Barkevilla</p> <p>Fredag 16. mai <b>Barnas dag</b> Ansv: Meitemarken</p> <p>Fredag 23. mai <b>Fellessamling, kl. 14:15</b> Ansv: Barkevilla</p> <p>Fredag 30. mai <b>Fellessamling, kl. 14:15</b> Ansv: Meitemarken</p>	<p>Fredag 17. mai <b>Foreldre og barn kan gå i barnetoget fra Berger skole</b> Barnehagen har egen fane.</p> <p><b>Felles foreldredugnader:</b> Tirsdag 20. mai, kl. 17 -22 Onsdag 21. mai, kl. 17 - 22</p> <p>Styremøte, dato ikke satt</p> <p>Tirsdag 27. mai <b>Info. møte for nye foreldre</b></p>	<p>Onsdag 7. Mai <b>Refleksjonsmøter:</b> BB kl. 9:00 – 11:00 Ped.team kl. 13:00-15:00</p> <p>Onsdag 14. Mai <b>Refleksjonsmøter:</b> MM kl. 9:00 – 11:00 MH kl. 13:00 – 15:00</p> <p>Tirsdag 20.mai <b>Intern fagdag for pedagogteamet</b> kl. 9:00 – 15:00</p>

<b>Juni</b>	Fredag 6. juni <b>Fellessamling, kl. 14:15</b> Ansvar: Meitemarken	<b>Livredningskurs</b> for de ansatte	Onsdag 28. Mai <b>Refleksjonsmøter:</b> MM kl. 9:00 – 11:00 MH kl. 13:00 – 15:00
	Tirsdag 13. juni <b>Fellessamling, kl. 14:15</b> Ansvar: Marihøna	Torsdag 5. juni <b>Sommerfest</b> Ansvar: Festkomité	Onsdag 4. Juni <b>Refleksjonsmøter:</b> BB kl. 9:00 – 11:00 Lederteam kl.13:00-15:00
	Fredag 20. juni <b>Fellessamling, kl. 14:15</b> Ansvar: Marihøna	<b>Sommerstengt</b> Uke 29, 30 og 31	Onsdag 11. Juni <b>Refleksjonsmøter:</b> MM kl. 9.00 – 11:00 MH kl. 13:00 – 15:00
			Onsdag 18. Juni <b>Refleksjonsmøter:</b> BB kl. 9:00 – 11:00 Ped.team kl. 13:00-15:00
			Onsdag 25. Juni <b>Refleksjonsmøter:</b> MM kl. 9:00 – 11:00 MH kl. 13:00 – 15:00

\*) Angående fellesdugnad i barnehagen. I løpet av inneværende barnehageår er antall timer obligatorisk dugnadsarbeid satt til 7 timer per barn.

## KAPITTEL 8. LINKER TIL AKTUELLE DOKUMENTER

### 8.1 Lov om barnehager

[http://www.lovdatab.no/cgi-wift/wiftldles?doc=/app/gratis/www/docroot/all/nl-20050617-064.html&emne=BARNEHAGELOV\\*&](http://www.lovdatab.no/cgi-wift/wiftldles?doc=/app/gratis/www/docroot/all/nl-20050617-064.html&emne=BARNEHAGELOV*&)

### 8.2 Rammeplan for barnehagens innhold og oppgaver

<https://lovdatab.no/dokument/SF/forskrift/2017-04-24-487?q=forskrift%20om%20rammeplan%20for%20barnehage>

### 8.3 Nesodden kommunes oppvekstplan

<https://www.nesodden.kommune.no/f/p-1/i7c77938c-419c-49eb-8c0d-b6bfb0aacb2/oppvekstplan-vedtatt-i-kst.pdf>



# **INKLUDERINGSPLAN FOR FJORDVANGEN BARNEHAGE**



HVORDAN KAN FORELDRENE OG ANSATTE LEGGE TIL RETTE FOR  
AT ALLE BARN BLIR INKLUDERT OG INKLUDERER ANDRE?

# PLANENS FORMÅL

Fjordvangen barnehage har utarbeidet denne planen som et omdreiningspunkt for barnehageansatte og foreldre i deres arbeid med å legge til rette for et inkluderende miljø for alle barn. I planen har vi hovedfokus på hvordan voksnes holdninger, væremåter og grenser er med og påvirker miljøet for barna.

Planen vil, helt i fra barnet begynner i barnehagen, være en viktig del av samarbeidet mellom hjem og barnehage.

## FELLES MÅL- FELLES ANSVAR

Ros meg når jeg gjør noe bra,  
korriger meg når jeg trenger det.

Aldri overse hvis du ser at vi  
gjør noe imot hverandre som er  
krenkende.

Hvis du bare går forbi viser  
du oss at det er greit.

Veiled meg slik at jeg blir en god og  
inkluderende venn. Takk for at du  
hjelper meg med å bytte på hvem jeg  
har med hjem

Jeg vil bli sett,  
jeg vil bli hørt.  
Når jeg forteller deg  
om ting som er vanskelig,  
lytt og spør.  
Hjelp meg og utforske  
hele historien.

Hvis jeg får være i  
et miljø der de voksne er  
hyggelige  
mot hverandre og mot oss barna  
føler jeg  
meg trygg og får lyst til å være  
på samme måte selv

Det er dere som er mine  
rollemodeller. Slik dere er mot  
andre og snakker om andre  
vil jeg også bli imot mine  
barnehagevenner.

Gi meg rom til å prøve, feile  
og erfare. Men ser du eller hører fra andre  
at jeg har en ekskluderende atferd som gjør  
at  
barn føler seg mobbet av meg hjelp meg!  
Det kan være vanskelig for deg å se at jeg  
ekskluderer andre, for jeg gjør det jo når jeg  
tror du ikke ser meg.



## **Barns trivsel: Fellesmål- fellesansvar**

Hvordan kan vi legge til rette for at alle barn føler seg inkludert? Hva kan vi gjøre for å forhindre mobbing blant barn i barnehagealder? Hvordan kan barnehagen og foreldrene hjelpe barna bli inkludert og være inkluderende selv?

Olweus (1992) definerer mobbing slik: «En person er mobbet eller plaget når han eller hun, gjentatte ganger og over en viss tid, blir utsatt for negative handlinger fra en eller flere andre personer»

- Når ansatte og foreldre arbeider med å styrke barnets sosiale kompetanse, kan det være et viktig bidrag i forebygging av mobbeatferd.
- Hvis du ser et barn blir ekskludert er det naturlig å tenke at vi må hjelpe det barnet. Husk at det barnet som ekskluderer også trenger din hjelp for ikke å bli en mobber. Hvordan kan vi hjelpe begge to?
- Hvordan du som ansatt eller foreldre behandler/møter andre mennesker i din omgivelse, gir barna en pekepinn på hvordan de skal behandle/møte andre. Snakker du pent om andre? Møter du andre på en inkluderende måte?

### **For å få et inkluderende miljø i Fjordvangen barnehage vil vi bruke inkluderingsplanen:**

- både i det pedagogiske arbeidet i barnehagen og på foreldremøter eller i foreldresamtaler med foreldrene.
- bruke inkluderingsplanen som et verktøy for å bevisstgjøre ansatte og foreldre på vårt ansvar som rollemodeller.
- Som et verktøy i barnehagens arbeid med sosial kompetanse.

### **Spørsmål til refleksjoner:**

Hvordan ville du ha likt at ditt barn er det eneste som aldri blir bedt i bursdag?

Hvordan ville du likt at ditt barn overses/omtales negativt av andre foreldre?

Hvordan ville du likt at ditt barn diskuteres rundt andres middagsbord?

Hvordan ville du likt at ditt barn blir kommentert negativt i garderoben mens det hører på?

Hvordan ville du likt at ditt barn blir «syndebukk» selv om det ikke er tilstede?

Hvordan ville du likt at ditt barn aldri blir bedt med andre hjem?

Hvordan hadde du reagert hvis noen sa at barnet ditt utestenger andre?

Hvordan ville du likt at ditt barn ikke blir respektert for å være seg selv?



### Hvordan kan vi hjelpe barna å fylle opp verktøykassa med sosial kompetanse?

Spørsmål som kan brukes til å åpne opp for gode inkluderingsprosesser:

- Hva kan være årsaken til at noen barn ikke inkluderer andre?
- Hvordan kan man fange opp hvis noen ikke blir inkludert?  
(faresignaler, åpen/ skjult avvisning, non verbal avvisning)
- Hvordan kan foreldrene bidra til at alle blir inkludert?
- Hvordan jobber vi med inkludering i barnehagen?
- Hvordan kan foreldrene og barnehagen jobbe sammen for at alle skal bli inkludert?
- Hvilke regler bør man jobbe mot for at alle blir inkludert?
  - på avdelingen
  - for hele barnehagen
- Hva kan hver enkelt av oss gjøre? (holdninger, rollemodeller...)
- Hva er å inkludere?

